

פעילות הצ'ק-אין – הזדמנות ללמידה משותפת?



מאפייני פעילויות הצ'ק אין בישיבות צוות

ערן חכים¹, דנה ודר-וייס² ונגה קנולר³

בשלב הראשונים של מהלך "השקפה" הוצגו בפני מורות מובילות פעילויות צ'ק-אין – פעילויות קצרות בפתיחת ישיבות הצוות שעוסקות בנושאים שאינם פדגוגיים, אך מובילות לדיון בבעיות שקשורות לפרקטיקת ההוראה. כלומר, מעין פעילות "כניסה" לפגישה. עם הזמן, פעילויות הצ'ק-אין הפכו להיות חלק מרכזי בישיבת הצוות – הן התארכו והפכו נפוצות. המחקר המוצג כאן בחן מה מורות עושות ועל מה הן מדברות בפעילויות הצ'ק-אין, והאם התכנים בהם המורות דנות במסגרתן יכולים לשמש אותן למטרת למידה מקצועית?

מטרת המחקר

המחקר בחן מאפיינים של פעילויות צ'ק-אין ואת הנושאים שמורות בוחרות לדבר עליהם במהלכן. המחקר התמקד באופן בו מורות דנות בנושאים לא פדגוגיים שמעניינים אותן וגולשים מעבר להנחיות הפעילות.

מהיכן הנתונים?

במהלך המחקר נותחו 227 ישיבות של קהילות למידה מקצועית. זוהו 50 ישיבות שבמהלכן נערכו פעילויות צ'ק-אין ונבחנו הדיונים בתוך הפעילויות שבהן חברות הצוות קבעו בעצמן את הנושאים (ולא הדיונים בהם המורות הגיבו להנחיות המורה המובילה). ב-20 פעילויות צ'ק-אין, התקיימו 60 דיונים מסוג זה שכוננו חריגות; הן כונו כך משום שהם חרגו מההוראות המפורשות שניתנו במהלך פעילות הצ'ק-אין.

60 דיונים
המאופיינים כחריגות

20 פעילויות צ'ק-אין שהיו
בהן חריגות מהנחיות הפעילות

50 ישיבות שבהן
נערכו פעילויות צ'ק-אין

227 פגישות של
קהילות למידה מקצועית

[1] חוקר סוציולוגיה של החינוך במחלקה לחינוך באוניברסיטת בן-גוריון בנגב. מחקרו מתמקד בבירונות וחרמות בכיתה, ולאחרונה גם בפיתוח מקצועי של מורות.

[2] מרצה וחוקרת במחלקה לחינוך באוניברסיטת בן-גוריון בנגב, ראש היחידה לקידום המקצועיות בחינוך וראש הקבוצה לחקר הלמידה בסביבות בלתי פורמליות.

[3] מתוכנת מחקר ומעצבת פדגוגיה במעבדה לחקר הפדגוגיה באוניברסיטת בן-גוריון בנגב.

(1) במה עסקו פעילויות הצ'ק-אין שהנחתה המורה המובילה וכמה זמן הן ארכו?

ברוב המקרים (56%), המורות המובילות הנחו פעילויות העוסקות בהעמקת ההיכרות האישית בקרב חברות הקהילה. הן ארכו בממוצע כ-18% ממשך זמן הפגישה.

סוגי הפעילות	שיעור הפעילויות מסך הפעילויות*	שיעור הזמן הממוצע של הפעילות**	דוגמה
העמקת ההיכרות האישית בין המורות	56%	18%	המורה המובילה הנחתה את המורות לבחור באיש קשר מספר הטלפונים, ולשתף את הצוות במה שהוא היה מספר עליה כמורה.
שיתוף בתחושות וברגשות	16%	12%	המורה המובילה ביקשה מהמורות לשתף "איך הן הגיעו" למפגש היום. במקרים מסוימים היא הנחתה את המורות לעשות זאת תוך שימוש במושג "ונטילציה".
פירגון	14%	21%	המורה המובילה ביקשה מכל מורה לשתף בדבר אחד טוב, שהיא אוהבת בבית הספר.
העשרה	14%	23%	פעילויות להעשרה אינטלקטואלית, כמו ניתוח שיר, דיון בנושא כללי (למשל, חופש בחירה), או פעילות גופנית.

* הכמות היחסית של הפעילויות מתוך 50 פעילויות הצ'ק-אין.
** משך הפעילות היחסי מתוך אורכו הכולל של המפגש (בממוצע 63.9 דקות).

(2) על מה המורות בחרו לדבר מיוזמתן במהלך פעילויות הצ'ק-אין?

ב-31% מסך הדיונים בפעילויות הצ'ק-אין המורות חרגו מההוראות של המורה המובילה וקבעו בעצמן את הנושא. במקרים אלה פעילויות הצ'ק-אין התארכו והתמקדו בעיקר בקשיים בעבודה, בסוגיות אישיות ובשאלות חברתיות.

סוג החריגה	שיעור החריגות מסך פעילויות הצ'ק-אין***	דוגמה
מקצועית המורות שיתפו בקשיים בהוראה ובעיות כלליות.	30%	מורות שיתפו בעומס הכרוך במקצוע ההוראה.
אישית המורות דיברו על משפחותיהן או על מאפיינים אישיים שלהן (בניגוד למאפיינים מקצועיים).	28%	מורות שיתפו בסיפורים אישיים, כמו טיול ללונדון או לידת נכד.
חברתית המורות דיברו על אנשים אחרים או התמקדו בסוגיות חברתיות.	27%	המורות דנו בקושי של נשים להעריך את יכולותיהן באופן חיובי.
מחמאות מורות החמיאו אחת לשנייה, להתנהלות בית הספר או למורות אחרות, שלא במסגרת הנחיות הפעילות.	8%	
אחר	7%	

*** הכמות היחסית של החריגות מתוך 60 חריגות בסה"כ.

(3) מה קורה כשמורות חורגות מהנחיות הפעילות?

פעילות הצ'ק-אין יצרה הזדמנות לדון ביחד בקהילה במגוון נושאים. המחקר התמקד בשתי הסוגיות מרכזיות שנדונו בפעילויות הצ'ק-אין: (1) קושי בעבודה ו-(2) סוגייה חברתית הקשורה במגדר. העיסוק הרב בסוגיות אלה מעיד על כך שלמורות חשוב לשתף אותן עם מורות אחרות.

נשאלת השאלה כיצד קהילה מקצועית יכולה לדון בקשיים שמורות העלו מתוך צורך אמתי, במהלך פעילות הצ'ק-אין, באופן שיתרום ללמידה משותפת?

כדי לבחון זאת נתבונן על שני מקרים שבהם המורות השתמשו בפעילות הצ'ק-אין כדי להציף נושאים שהעסיקו אותן. מקרה אחד עסק בקושי בעבודה והשני עסק במתח בין הדרישה להעיד בפומבי על החזקות המקצועיות של מורות ובין הדרישה התרבותית מנשים להצניע אותן. השמות המופיעים בסיפורים הינם שמות בדויים כדי לשמור על פרטיות המורות.



קשיים בשגרת העבודה: "הסימנים האדומים זה רמת הקושי של היום... אני סוחבת את הבעיה איתי הביתה"

במהלך פעילות הצ'ק-אין המורה המובילה ביקשה מהמורות לצייר משהו שמסמל אותן. בהמשך, המורות התבקשו לכתוב משפט לצד הציורים של המורות האחרות, והמורה שציירה את הציור התבקשה לבחור את המשפט שקלע באופן המדויק ביותר לתחושה שלה בזמן שציירה.

מאיה ביקשה את התור לדבר, וציינה שאף אחת לא קלעה לכוונתה. היא הסבירה: "הסימנים האדומים, זה רמת הקושי של היום." משלב זה הדיון עסק בקושי של מאיה בעבודתה, קושי מתמשך שמסב לה סבל רב. מאיה ניסתה שוב ושוב להסביר ולדבר על קושי קונקרטי שחוותה היום.

אולם, המורות האחרות לא שיתפו פעולה: בהתחלה הן קטעו אותה ולאחר מכן המליצו לה להתעלם מהקושי ולתת לו להיפטר מעצמו. לבסוף, אחרי שמאיה התעקשה שהקושי לא יעבור מעצמו, המורות בצוות הגדירו במשותף את הקושי שלה כנטל רגשי ולא כבעיה מקצועית.

תגובת המורות במקרה של מאיה אפיינה את רוב הדיונים במהלך פעילויות הצ'ק-אין שעסקו בקשיים בעבודה. בחריגות מסוג זה המורות שבצוות לא עסקו בקשיים ספציפיים, אלא התייחסו לקשיים כאל מאפיינים כלליים ובלתי נמנעים בעבודת ההוראה. במהלך החריגות, המורות חלקו עם הקהילה את הקשיים שלהן, אך לעיתים רחוקות הקהילה התייחסה אליהם כאל בעיות מקצועיות שאפשר לחשוב על דרכים להתמודד איתן. התייחסות זו השאירה את המורה שהציפה בעיה כחסרת כלים להתמודדות עימה.

"כמה קשה להעיד על עצמינו" - דיון על המתח הקיים בין דרישות מקצועיות ובין דרישות תרבותיות

פעילות הצ'ק-אין התקיימה בפגישה של קהילה שהתמקדה בהיבטים רגשיים בהוראה. בתחילת הישיבה המורה המובילה ביקשה מהמורות שבצוות לבחור באופן אקראי את אחד מאנשי הקשר הטלפוניים שלהם ולענות על השאלה "מה הוא היה חושב עלייך?". במהלך הפעילות המורות שוב ושוב חרגו מההנחיות של המורה המובילה, ואמרו שזה קשה לבצע את המשימה. הן ציינו, למשל, "מה היא הייתה אומרת עליי? אני לא יודעת", בזמן שעמיתותיהן הציעו להן תשובות מחמיאות כמו "שאת מאוד אחראית" או "שאת מאוד מסורה". בפעם השלישית שדבר כזה קרה אחת המורות, מירי, אמרה "כמה קשה לנו להעיד על עצמנו." משלב זה בדיון המורות עסקו בקושי להעיד על החזקות המקצועיות שלהן (לדוגמה כשהן נדרשות להעריך את עצמן במיונים למשרות). אחת המורות הסבירה זאת בכך ש"מלמדים [נשים] להיות צנועות". המורות בחנו ביחד הקשרים שבהם חשוב להעיד על מעלותיך, כמו בראיון קבלה לתכנית לפיתוח מנהיגות, וביטאו את החשש התרבותי, שמא "יגידו שאת מתנשאת." המורות חקרו ביחד את המתח בין הדרישה המקצועית להפגין ביטחון ולהכיר בפומבי בערכן המקצועי ובין דרישה תרבותית מנשים להיות צנועות. זהו מתח שטבוע בהוראה כעיסוק שנתפס נשי.

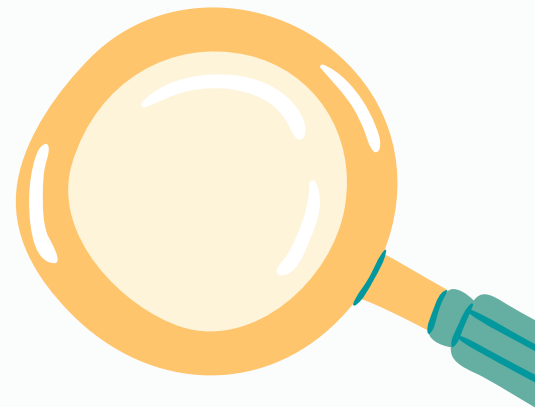
הדיון הזה איפשר למורות ליצור ביחד ערך מקצועי עבור עצמן והתמודדו עם תפיסות חברתיות רווחות אודות יוקרת תפקיד ההוראה: במהלך הדיון המורות הדגישו שוב ושוב כי מורות ועבודתן הן בעלות ערך, וכי חשוב שהן יחושו כך. הן אמרו: "ברגע שאתה מעריך את עצמך אחרים יעריכו אותך גם," "אל תמעיט בערך עצמך," "אנחנו צריכים להעריך את עצמנו."

בדיון המתואר המורות חרגו מהנחיות הפעילות והעמיקו את הדיון במתח שהעסיק אותן – מתח שטבוע במקצוע ההוראה במקצוע נשי. אולם, לצד העמקה, המורות לא קישרו את הדיון לעשייה היומיומית במקצוע ההוראה.

כאשר מתקיימים דיונים בנושאים "חורגים" – כמו קשיים בעבודה או ציפיות מנשים עובדות – המורות המובילות נדרשות להנחות, ללא הכנה מראש, דיונים שאינם פדגוגיים, שלעתים טעונים רגשית. לדוגמה, בישיבה בה מאיה שיתפה את הקושי שלה, ייתכן והנחיית הדיון הייתה מאיימת, בשל האופן שבו מאיה הגדירה את הקושי ככזה הטבוע בהוראה ו"לא יפתר מעצמו". הגדרה זו מסמנת שני הסברים אפשריים למקור הבעיה: האחד הוא ש"ככה זה", הבעיה היא חלק בלתי נפרד מעבודת ההוראה, ואין דרך לפתור אותה. הסבר אחר הוא שהבעיה נובעת מהאופן שבו מאיה מתייחסת לבעיה והפרשנות שהיא נותנת לה. הסברים אלה מעכבים את החשיבה המשותפת על הבעיה ועל הדרכים להתמודדות עמה. אולם, במהלך השיח בזמן אמת קשה מאוד לראות זאת. במבט לאחור, כשאפשר להשתהות ולחשוב, ייתכן ואם המורות היו חושבות ביחד ומנתחות את הקשיים של מאיה ביומיום ואת הסיבות להם, אולי היה אפשר למצוא הסברים אחרים למקור הבעיה. הימנעות מחשיבה משותפת על דרכים להתמודדות עם הקשיים שהציפו מורות במהלך פעילות הצ'ק-אין עלולה להוביל לתסכול בקרב מורות מובילות ובקרב המורות המשתפות את הקושי. כשהקהילה לא דנה בנושאים פדגוגיים, המורה המובילה עשויה לראות זאת כחיסרון ואפילו כבישולן בהנחיית הישיבה. המורות המשתפות בקשיים שמטרידים אותן עשויות לחוש תסכול, מכיוון שהקושי לא זכה להתייחסות בקהילה באופן מעמיק ומכבד. אולם, פעילות הצ'ק-אין יכולה לשמש כמרחב לשיח מעמיק העוסק בבעיות מהותיות למורות ובדרכים להתמודדות עמן. במהלך הפעילות, מורות מציפות באופן ספונטני קשיים וסוגיות, והמורה המובילה יכולה לבחור במודע האם וכיצד לרתום את השיח בנושא כהזדמנות ללמידה משותפת בצוות. כדאי לבחון מה הן דרכי התגובה האפשריות לסוגיות שמורות מעלות בקהילת הלמידה באופן ספונטני, תוך התייחסות ממוקדת לקושי בעבודה ולמעמד המורה, ולעסוק בדרכי התגובה שישירותו את מטרות הקהילה וצרכיה.

למורה המובילה יש תפקיד מרכזי בניווט השיח במהלך פעילות הצ'ק-אין

< להכיר בכך שפעילות הצ'ק-אין היא הזדמנות לדון בסוגיות ובעיות שמעסיקות את המורות בקהילה, והיא מהווה מרחב שבו נחשפות בעיות מסוג זה, גם אם הצ'ק-אין לא כיוון לכך.
< לעודד שיח מכבד ומעמיק העוסק בקשיים ובבעיות שהמורות מציפות במסגרת פעילות הצ'ק-אין.
< לזהות בזמן אמת ובמהלך הישיבה שמורה העלתה נושא שחשוב לה לדבר עליו.
< לקבל החלטה מודעת על התגובה המתאימה לבעיה או לנושא שהציפה המורה בצוות: האם לתת מענה לבעיה באותה נקודת זמן, ולקיים שיח חקרני ומעמיק בקהילה שמתמקד בה? האם לתת מענה לבעיה בפגישה אחרת תוך תכנונה מראש? האם לתת מענה אחר למורה מחוץ לקהילה, לדוגמה בעזרת ליווי אישי?
< אפשר לנצל את ההזדמנות לדיון חקרני בבעיה: להגדיר את הבעיה באופן בהיר; לחשוב במשותף על הגורמים האפשריים לבעיה; לשים לב שלא להתייחס לבעיה כחלק נורמלי מהעבודה שאינו בר שינוי; לחשוב על אפשרויות הפעולה של המורה ולעודד את יישומן; לתעד את עבודת ההוראה בכיתה בעקבות דיון זה ולאחר מכן לערוך דיון רפלקטיבי בקהילה.
< זיהוי הבעיות יכול לסייע למורה המובילה להכיר את הקהילה, לחשוב על תכנית פעולה להמשך המפגשים, שתעסוק בבעיות שמטרידות את המורות.



לקריאה נוספת

- Hakim, E. and D. Vedder-Weiss. (2021). Check-ins in teacher professional learning communities: What do teachers talk about when they do not discuss pedagogy (submitted).
- Horn, I. S., and B. D. Kane. 2015. "Opportunities for professional learning in mathematics teacher workgroup conversations: Relationships to instructional expertise". *Journal of the Learning Sciences*, 24 (3), 373-418.
- Little, J. W. 2002. "Locating learning in teachers' communities of practice: opening up problems of analysis in records of everyday work". *Teaching and Teacher Education*, 18 (8), 917-946.
- Lefstein, A., N. Louie, A. Segal, and A. Becher. 2019. "Taking stock of research on teacher collaborative discourse: Theory and method in a nascent field". *Teaching and Teacher Education*. Advance online publication. doi: 10.1016/j.tate.2019.102954

המסמך הנוכחי מבוסס על מאמר זה: